



Projet des Entrées de ville Présentation de l'Entrée Sud

séance du Conseil Municipal du 17 juin 2015



Rappel du contexte entrées de ville

Plan synoptique de mobilité avec tram et entrée ouest

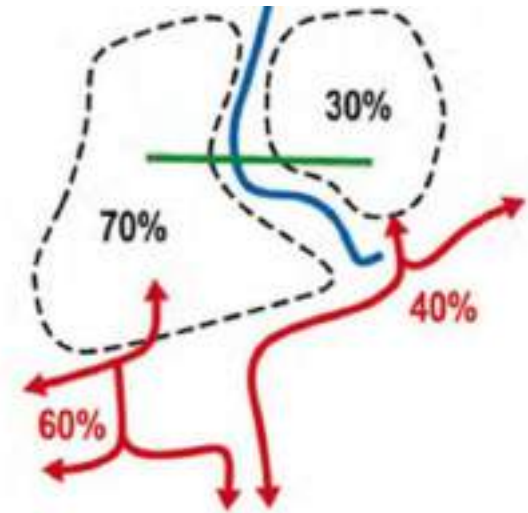
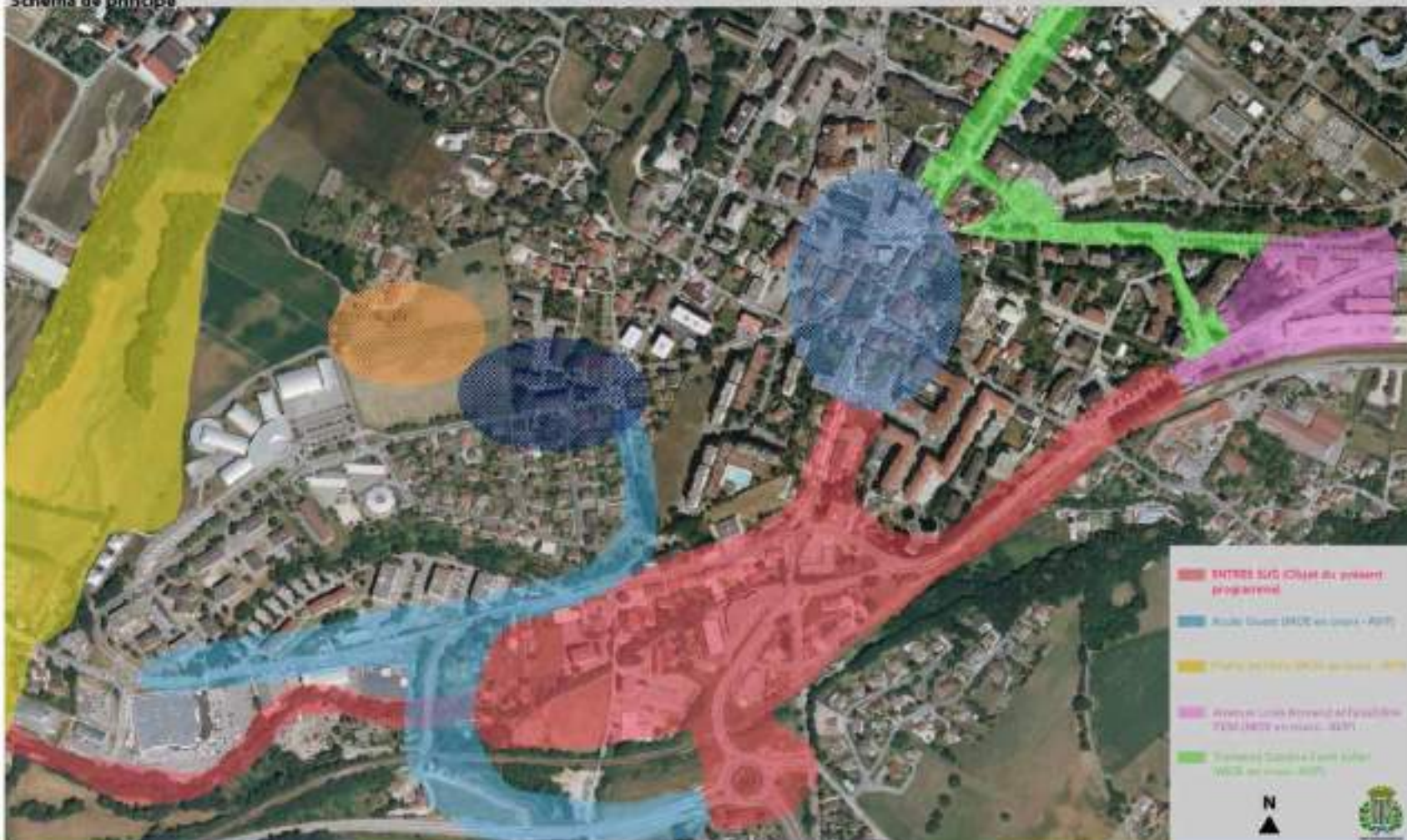


Figure 11 - Mise en adéquation de l'offre et la demande

Le projet de l'entrée sud est rendu possible par la mise en service de l'accès ouest

Requalification de l'entrée de ville Sud de Saint-Julien-en-Genevois - Mission de maîtrise d'oeuvre - Programme de l'opération (phase candidature)
 Périmètres des projets et études connexes en cours
 Schéma de principe



objectifs de l'opération (entrée Sud)

Objectifs déclinés dans le programme:

- Réorganiser le réseau routier avec un effet de rabattement vers le pôle gare et le futur PEM
- Donner une image qualitative à l'ensemble du secteur de l'Arande, rôle de porte urbaine principale de la ville.
- Favoriser la mutation urbaine du bâti existant et le développement d'espaces publics de qualité, en accompagnement des actions déjà engagées
- Repenser globalement le statut de la RD 1206, en veillant à favoriser les transports collectifs (sites propres bus) et en lui donnant un caractère d'artère urbaine qualitative.
- Traduire le concept de « trame verte et bleue » à travers des actions significatives sur le « corridor de l'Aire » périmètre pont de Thairy-Gare.

Calendrier de la démarche:

➤ **Programme établi début 2014, validé ancienne municipalité Février 2014**

➤ **AAPC lancé mi-Mars 2014, en Dialogue Compétitif.**

Définition du dialogue compétitif: CMP modifié par décret 2011-1000: il est possible de mettre en œuvre la procédure de dialogue compétitif...lorsque le marché est considéré comme complexe.

➤ **Réception candidatures Avril 2014**

➤ **Choix par la nouvelle équipe municipale du programme validé, dans le cadre de la procédure de dialogue**

➤ **5 rencontres dont 3 dialogues avec chacune des équipes, automne-hiver 2014-2015**

➤ **Rendu en Mars 2015**

➤ **Jury le 09 Avril, CAO le 21 Mai 2015**

Compétences demandées:

Compétence	Bureaux concernés
Planification urbaine	Urbaniste spécialisé en planification générale, souhaité mandataire du groupement
Paysage urbain et naturel	Architecte ou Ingénieur Paysagiste, en complémentarité avec l'Urbaniste, chargé de la traduction du projet en termes d'aménagement urbain des espaces publics et de la gestion du concept de trame verte et bleue.
Infrastructure et transport	Bureau d'ingénierie en infrastructure, chargé de la conception générale des infrastructures routières et de l'ingénierie des espaces publics
Régulation routière et dimensionnement de carrefours	Bureau spécialisé en conception de carrefours routiers et régulation, chargé de traduire les concepts de mobilité en association avec l'ingénieur infrastructure..
Elaboration de dossiers règlementaires (études d'impact ,loi sur l'eau, DUP)	Bureau partenaire en environnement règlementaire (état initial écologique fourni) à même de gérer les procédures règlementaires accompagnant la mise en œuvre opérationnelle du dossier.
Compétence en montage opérationnel	Bureau à même de proposer de manière opérationnelle les différents montages, publics et privés, permettant un passage à l'action sur les propositions connexes à l'infrastructure (mutation ou renforcement du bâti, attractivité commerciale...)
Architecture en infrastructures de génie-civil-ouvrages d'art	Architecte spécialisé en infrastructure à même d'accompagner la démarche de projet sur l'ensemble des aspects génie-civil et ouvrages, en lien avec le paysagiste.
hydraulique	BE spécialisé dans la gestion des impacts hydrauliques du projet interférence projet avec lit mineur ou majeur du ruisseau de l'Arande ou de Ternier)
Gestion administrative et financière des marchés publics, gestion juridique à titre accessoire	Cellule projet expérimentée en gestion des aspects administratifs et techniques liés au contrat d'ingénierie et au futur marché de travaux, ainsi qu'à la gestion des aspects juridiques liées aux marchés publics.

Plan Guide d'Aménagement:

schéma de planification et d'organisation urbaine, paysagère et routière

Organisation spatiale et volumétrique d'un plan masse global de l'entrée Sud

Proposition d'un plan général des mutations urbaines du bâti existant

Proposition d'un plan global des infrastructures à requalifier, ainsi que d'un plan des aménagements des espaces publics en traduction de la porte urbaine.

Proposition d'un plan de hiérarchisation des déplacements et de traitement de l'artère urbaine RD 1201 du rond-point de Viry au futur PEM

Proposition d'un plan de traduction des trames vertes et bleues depuis le pont de Thairy jusqu'à la gare, gestion du corridor écologique de l'Aire.

Expertise sur l'économie et la mise en œuvre du projet, en phasage et moyens opérationnels proposés.

Expertise sur la gestion des procédures réglementaires attachées au projet, tant d'un point de vue environnemental qu'en terme de communication et concertation du public

Fourniture des supports à une concertation du public à l'issue de la conclusion du plan guide, assistance à la commune dans cette étape de la concertation.(la concertation aura soin de rappeler l'ensemble des étapes ainsi que les différents projets)

Poursuite en MOE:

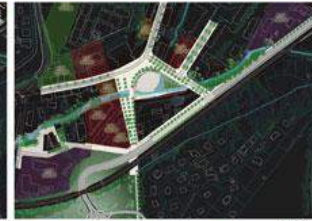
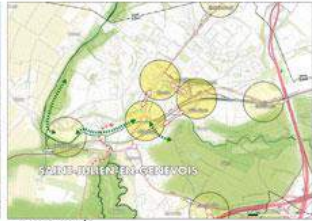
Il se fera sur la base du Plan Guide validé:

« Au vu des propositions présentées, et des conclusions de la phase de concertation, le Maitre de l'ouvrage notifiera un marché subséquent de maîtrise d'œuvre dont les périmètres opérationnels et contenus auront été validés en première phase. Sont envisagés en priorité à ce stade (données indicatives) la reprise de l'ensemble du nœud routier au droit de l'Arande, et la création d'infrastructures performantes de rabattement sur le futur PEM, accompagné d'une phase qualitative de requalification des espaces publics dans le secteur Grande-Rue, Arande, Route de Lyon (raccordement sur l'entrée ouest) et carrefour de Ternier & avenue Louis Armand.

L'enveloppe prévisionnelle du Maitre de l'ouvrage consacrée à cette première phase opérationnelle est de 10 M€ HT. »

Projet classé 3^{ème}

Groupement GRUMBACH / ANTEA /
TRANSITEC / PROFILS ETUDES / BRAA



SAINT-JULIEN - GENEVE

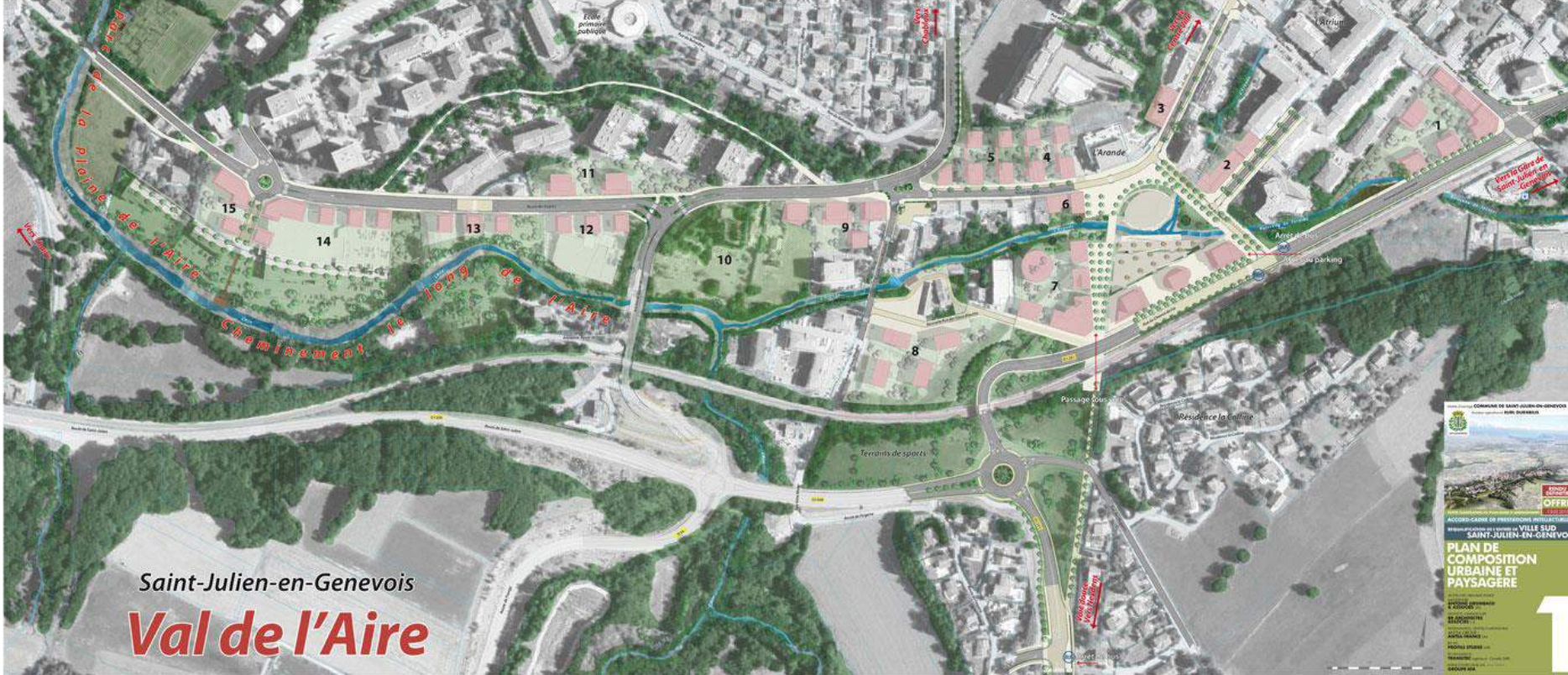
LES POLARITÉS

ETAPE 1

TEMPS INTERMÉDIAIRE

ETAPE 2

ETAPE 3



Saint-Julien-en-Genevois
Val de l'Aire

COMMUNE DE SAINT-JULIEN-EN-GENEVOIS
Canton de Genève - SAUVAGES

OFFRE
2019

ACCES-CARTE DE PRESSIONS INTERMUNICIPALES
du territoire de la VILLE SUD
SAINT-JULIEN-EN-GENEVOIS

**PLAN DE COMPOSITION
URBAINE ET
PAYSAGERE**

1



Saint-Julien-en-Genevois
Porte Sud



PROGRAMMATION



78 870 M² D'EMPRISE PARCELLAIRE

EAU / ENVIRONNEMENT



30 775 M² D'AMÉNAGEMENT DE LA RIVIÈRE
12 985 M² D'ESPACES NATURELS

INFRASTRUCTURES

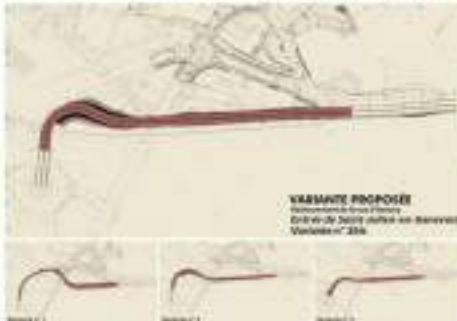


58 135 M² D'ESPACES PUBLICS

MOBILITÉ



ENTRÉE DE VILLE - REDRESSEMENT DU RD 1301
Rue du Chemin de Fer - Avenue Louis Armand



Projet classé 3^{ème} synthèse avis du jury:

- Un concept fort autour d'un espace public remarquable de grande taille
- Des inquiétudes sur la manière de faire vivre ces espaces
- Une liaison modes doux avec ancienne route d'Annecy intéressante
- Un projet malléable, « souple », mais qui doit se renforcer
- Une densification proposée partiellement hors périmètre d'opération

Projet classé 2^{ème}

HORS CHAMPS / GIRUS / TRAJEO /
ITD / PEP / OMNI STRUCTURE
CONSEILS

REQUALIFICATION DE L'ENTREE DE VILLE SUD DE SAINT-JULIEN-EN-GENEVOIS

Mission completed in 2019
 Elaboration du Plan Local d'Urbanisme
 Plan d'Aménagement d'Urbanisme 2020-2030



De la nature en ville

La ville verte

La ville de l'avenir

- 1 / Exprimer le sens en ville par :
 - la réinvention de la rivière, la plantation d'arbres
- 2 / Mettre l'entrée de la ville par :
 - la construction d'aires et d'espaces verts
- 3 / Construire la façade de la ville par :
 - la transformation de la rue d'Anvers et de l'avenue de Trévise en boulevards
 - l'achèvement de l'axe des allées de la gare de Lyon
 - la construction d'un bâtiment sans face à la rue
- 4 / Metamorphoser l'image et les usages des voies :
 - redonner à la rue un usage urbain, en la reliant à la rue principale
 - élargir la voie historique de la rue de Lyon
 - créer un nouveau statut à l'Est de la rue de Lyon
 - intégrer des modes de déplacement doux et des générations de la voie
- 5 / Créer un espace public fort :
 - un lieu avec la maison des associations
 - un espace classique, abordable et ouvert aux différents quartiers
 - espace ouvert sur la rivière
- 6 / Des espaces verts adaptés au développement de l'habitat :
 - améliorer l'offre de logements
 - réactiver l'attractivité commerciale de la ville
 - optimiser l'offre de services et de services d'accompagnement
 - créer des aires de jeux et de sport





REQUALIFICATION DE L'ENTREE DE VILLE SUD DE SAINT-JULIEN-EN-GENEVOIS

Mission concepteur: CIVIS 2016 - 12 AVRIL 2019
Elaboration de Plan Cadre d'Aménagement
Ambiances et Espaces publics



coupe 1 échelle 1/500 ème



coupe 2 échelle 1/500 ème



coupe 1 échelle 1/200 ème



vue de l'Avenue Louis Armand



coupe 3 échelle 1/200 ème



REQUALIFICATION DE L'ENTREE DE VILLE SUD DE SAINT-JULIEN-EN-GENEVOIS

Dialogue participatif avec les habitants - 12 mars 2019
 Elaboration du Plan-Local d'Aménagement
 Prioritaires d'Intervention



LES THEMES : LA MOBILITE

- Objectifs de la mobilité :**
- 1. Améliorer l'accessibilité aux services de proximité.
 - 2. Favoriser les déplacements doux et le covoiturage.
 - 3. Optimiser l'usage des véhicules existants.
- Actions de la mobilité :**
- 1. Améliorer l'offre de transports en commun.
 - 2. Développer les modes doux (vélo, marche).
 - 3. Favoriser le covoiturage.
 - 4. Améliorer l'offre de services de proximité.
 - 5. Optimiser l'usage des véhicules existants.
 - 6. Améliorer l'offre de services de proximité.
 - 7. Optimiser l'usage des véhicules existants.



Intégrer le fleuve et les espaces verts dans un espace public de qualité



TRANSPORT EN COMMUN LES MODES DOUX LE STATIONNEMENT

- Objectifs de la mobilité :**
- 1. Améliorer l'accessibilité aux services de proximité.
 - 2. Favoriser les déplacements doux et le covoiturage.
 - 3. Optimiser l'usage des véhicules existants.
- Actions de la mobilité :**
- 1. Améliorer l'offre de transports en commun.
 - 2. Développer les modes doux (vélo, marche).
 - 3. Favoriser le covoiturage.
 - 4. Améliorer l'offre de services de proximité.
 - 5. Optimiser l'usage des véhicules existants.
 - 6. Améliorer l'offre de services de proximité.
 - 7. Optimiser l'usage des véhicules existants.



La rivière au cœur - La rivière verte



L'EAU



Améliorer la ville par une bande verte au cœur de la ville



LE PROGRAMME

- Objectifs de la mobilité :**
- 1. Améliorer l'accessibilité aux services de proximité.
 - 2. Favoriser les déplacements doux et le covoiturage.
 - 3. Optimiser l'usage des véhicules existants.
- Actions de la mobilité :**
- 1. Améliorer l'offre de transports en commun.
 - 2. Développer les modes doux (vélo, marche).
 - 3. Favoriser le covoiturage.
 - 4. Améliorer l'offre de services de proximité.
 - 5. Optimiser l'usage des véhicules existants.
 - 6. Améliorer l'offre de services de proximité.
 - 7. Optimiser l'usage des véhicules existants.



Un projet intégré et cohérent qui participe au bien-être des habitants



LE PHASAGE

Projet classé 2^{ème} synthèse avis du jury:

- Projet audacieux et fort, concept de « la nature qui rentre dans la ville »
- Très ambitieux, très structuré
- Une densification à l'échelle de St Julien?
- Réserve sur l'esplanade de l'Arande, traversée par la Route de Lyon, et son dévoiement
- Réserve sur le traitement des modes doux

Projet classé 1er

GAUTIER CONQUET / RIBI ASSOCIES /
VIATEC / SAGE ENVIRONNEMENT /ESEA
AVOCATS / EXPLORATIONS
ARCHITECTURE



Projet classé 1^{er}

synthèse avis du jury:

- Le projet est très abouti, « bon élève »
- Projet plus modeste, mais très consensuel
- Des améliorations à apporter sur le sujet mobilité et le carrefour d'entrée
- Une place de qualité sans traversée de route, et un parc
- Projet réaliste et opérationnel